

PWYLLGOR	<b>PWYLLGOR CRAFFU CORFFORAETHOL</b>
DYDDIAD	<b>14 EBRILL 2016</b>
TEITL	<b>BUDD I WYNEDD O GADW'R DRETH FUSNES</b>
PWRPAS YR ADRODDIAD	<b>RHOI CYFLE I'R PWYLLGOR GRAFFU AC YSTYRIED BUDDION A RISGIAU CADW'R TRETHI BUSNES YN LLEOL</b>
AELODAU CABINET PERTHNASOL	<b>Y CYNGHORYDD PEREDUR JENKINS, AELOD CABINET ADNODDAU A'R CYNGHORYDD MANDY WILLIAMS-DAVIES, AELOD CABINET YR ECONOMI</b>
SWYDDOGION CYSWLLT /AWDURON	<b>DEWI MORGAN, UWCH REOLWR REFENIW A RISG A DAFYDD L EDWARDS, PENNAETH CYLLID</b>

## **1. BETH YW'R MATER SYDD YN CAEL EI YSTYRIED FEL EITEM CRAFFU?**

- 1.1 Mewn trafodaeth yn ymwneud â threthi busnes yn y Cyngor Llawn ym mis Hydref 2015, ddaru'r Cyngorydd Owain Williams dynnu i sylw'r Cyngor fod Llywodraeth ganolog yn Lloegr wedi penderfynu fod cyngorau lleol Lloegr am gael cadw'r dreth busnes i gyd er mwyn ei ail fuddsoddi yn lleol. Esboniwyd mai nad dyma'r sefyllfa yng Nghymru.
- 1.2 Mewn ymateb i gynnig y Cyngorydd i gysylltu gyda Llywodraeth Cymru i ofyn am yr un amodau yng Nghymru, awgrymodd y Prif Weithredwr byddai'n ddoeth i gyflawni gwaith craffu manwl cyn hynny, er mwyn sicrhau a fyddai'r un drefn yng Nghymru yn debygol o arwain at fuddiannau, colledion, cyfleon, neu beryglon i Wynedd. Gellid penderfynu yn dilyn y gwaith hwnnw os oedd y Cyngor am gysylltu gyda'r Llywodraeth yng Nghymru.

## **2. BETH ALL Y PWYLLGOR CRAFFU EI YSTYRIED?**

### **2.1 Cytunwyd byddai'r Pwyllgor Craffu yn medru ystyried –**

- Beth oedd cynnwys datganiad y Canghellor pan awgrymodd byddai awdurdodau lleol yn Lloegr yn cadw'r dreth busnes a gesglir yn lleol, a phryd mae'n dod i rym?
- Os ydym yn gwybod beth yw/fydd yr effaith ar awdurdodau lleol yn Lloegr? Fydd rhai awdurdodau yn cael budd ac eraill ar eu colled? Pam?
- O ddeall y sefyllfa yn Lloegr, petae'r un amodau ar gael yng Nghymru, a ydym yn deall beth fydd y goblygiadau i Wynedd?
- Beth fyddai'r tebygolrwydd i Wynedd gael budd, colled, cyfle, neu berygl o gadw'r dreth busnes a gesglir yn lleol?

Mae rhannau 3 i 6 o'r adroddiad yma yn trafod y materion uchod yn eu tro fel sail i'r craffu / ystyriaeth.

### 3. BETH OEDD CYNNWYS DATGANIAD Y CANGHELLOR PAN AWGRYMODD BYDDAI AWDURDODAU LLEOL YN LLOEGR YN CADW'R DRETH BUSNES A GESGLIR YN LLEOL, A PHRYD MAE'N DOD I RYM?

3.1 Yng Nghynhadledd y Blaid Geidwadol ym mis Hydref 2015, cyhoeddodd y Canghellor byddai gan awdurdodau lleol Lloegr hawl i gadw 100% o'u trethi busnes a gesglir yn lleol o 2020. Byddai hyn yn ddiwygiad i'r drefn a gyflwynwyd yn Ebrill 2013; ers hynny, mae awdurdodau lleol Lloegr yn cadw 50% o'u trethi busnes.

3.2 Cadarnhaodd y Canghellor y bwriad hwn yn Natganiad yr Hydref ym mis Tachwedd 2015, ond nid oedd y datganiad yn mynd i fanylder mawr am sut byddai hyn yn cael ei weithredu. Fodd bynnag, gellir nodi o'r datganiad:

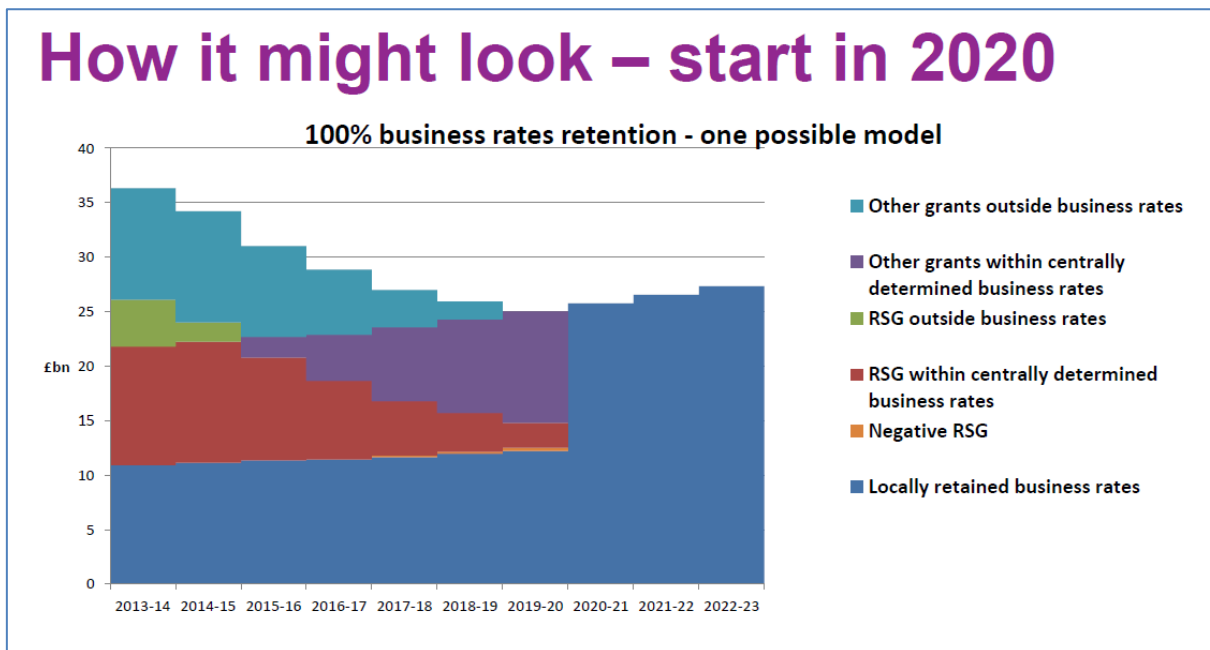
- Bydd awdurdodau lleol Lloegr yn cadw 100% o drethi busnes lleol erbyn 2020.
- Mae system "top-up a thariff" sy'n ail-ddosbarthu refeniw rhwng awdurdodau lleol i barhau.
- Ar hyn o bryd mae Trethi Busnes yn dilyn cyfundrefn "Uniform Business Rate". Ystyr hynny yw fod y dull y cyfrir treth busnes yn gyson ar draws y wlad ac ar draws pob busnes, gan ddefnyddio'r fformiwla:

$\text{Treth Taladwy} = \text{Gwerth trethiannol yr eiddo} \times \text{Lluosydd a ddarperir yn flynyddol gan y Llywodraeth}$
---

Dan y gyfundrefn newydd bydd y drefn yma yn dod i ben gan y bydd modd i awdurdodau lleol unigol **leihau'r** lluosydd.

- Ni fydd hawl gan awdurdodau lleol i **gynyddu'r** lluosydd, oni bai eu bod yn sefydlu model "*City-wide metro mayors*" etholedig, ac yn defnyddio'r cynnydd i ariannu gwelliannau i'r tan adeiledd, ar yr amod eu bod yn cael cefnogaeth mwyafrif o aelodau'r Bartneriaeth Fenter Leol.
- Bydd y Llywodraeth yn ymgynghori ar y newidiadau i system gyllido llywodraeth leol mewn paratoad ar gyfer y newid o gael cadw 100% o drethi busnes.
- Ymysg y materion fydd yn cael sylw yn yr ymgynghoriad fydd diddymiad graddol o'r grant llywodraeth leol, ynghyd â pa gyfrifoldebau ychwanegol ellid eu datganoli i lywodraeth leol i'w galluogi i hybu twf economaidd yn eu hardal. Mae'r graff isod gan y Gymdeithas Llywodraeth Leol yn dangos sut bydd y diddymu graddol yma yn digwydd.

# How it might look – start in 2020



**Ffigur 1: Graff yr LGA yn dangos diddymu graddol y Grant Llywodraeth Leol**

*Am fwy o wybodaeth gellir dilyn y ddolen yma i gyflwyniad gan Gymdeithas Llywodraeth Leol (LGA) yn dilyn cyhoeddiad y Canghellor yn yr Hydref.*

4. **YDYM YN GWYBOD BETH YW/FYDD YR EFFAITH AR AWDURDODAU LLEOL YN LLOEGR? FYDD RHAI AWDURDODAU YN CAEL BUDD AC ERAILL AR EU COLLED? PAM?**
  - 4.1 Gan fod y drefn o gadw 100% o drethi busnes yn lleol heb ddod i rym eto yn Lloegr, mae'n anodd gwybod beth yn union fydd yr effaith ar awdurdodau lleol Lloegr. Fodd bynnag, gellir edrych ar yr hyn sydd wedi digwydd yn Lloegr ers i awdurdodau lleol gael yr hawl ers Ebrill 2013 i gadw 50%.
  - 4.2 Mae papur a gyhoeddwyd gan Adran Cymunedau a Llywodraeth Leol Llywodraeth San Steffan yn Ebrill 2013 yn egluro'r newidiadau a ddaeth i rym bryd hynny. Ymysg pethau eraill, mae'r papur hwnnw yn egluro sut y bydd y gyfundrefn yn ymdrin â'r sefyllfa.
  - 4.3 Mewn gwirionedd, mae rhai awdurdodau cyfoethocach yn derbyn mwy mewn trethi busnes nag yr arferent ei gael gan y fformiwla grant, ac mae awdurdodau eraill yn ennill llai o lawer. Felly, mae'r Llywodraeth yn defnyddio dull "top-ups and tariffs" er mwyn cael mwy o gysondeb.
  - 4.4 Yn y lle cyntaf, ar gyfer y drefn a ddaeth i rym ar 1 Ebill 2013, cyrifodd y Llywodraeth "lefel cyllido" (h.y. anghenion gwario) ar gyfer pob awdurdod lleol ar gyfer 2013/14. Lle mae awdurdod lleol yn derbyn mwy o drethi busnes na'i lefel cyllido, yna mae'r Llywodraeth yn cadw'r gwahaniaeth (y "tariff"). Defnyddir hyn fel "top up" ar gyfer awdurdodau lleol sy'n derbyn llai na'i lefel cyllido. Bwriad y Llywodraeth oedd cadw hyn yn sefydlog am saith mlynedd. Hynny yw, tan 1 Ebrill 2020.
  - 4.5 Unwaith mae'r cynllun ar y gweill, mae'n galluogi cynghorau i gadw 50% o arian ychwanegol y maent yn eu cynhyrchu. Fodd bynnag, pe na byddai addasiad, roedd y Llywodraeth yn cydnabod y byddai'r cynllun yn ffafrio awdurdodau cyfoethocach. Mae hyn oherwydd gallai cynghorau â nifer fawr o eiddo busnes ennill cynnydd mawr yn eu referniw heb fawr o ymdrech i sicrhau'r twf economaidd hynny, tra

byddai cynghorau sydd eisoes o dan bwysau ariannol yn gallu gwneud cryn ymdrech ond dal i gael cymharol ychydig o fudd allan o'r drefn.

Mae papur y Llywodraeth (gweler 4.2 uchod) yn defnyddio enghraifft i arddangos hyn.

Mae gan Awdurdod 'A' incwm trethi busnes o £100 miliwn a lefel cyllid o £50 miliwn.

Mae cynnydd o 5% yn incwm trethi busnes Awdurdod 'A' yn gynnydd o £5 miliwn, sydd yn 10% o £50 miliwn, sef y lefel cyllid.

Ar y llaw arall, dim ond incwm trethi busnes o £10 miliwn sydd gan Awdurdod 'B' ond mae ganddo'r un anghenion gwario (h.y. lefel cyllid) ag Awdurdod 'A', sef £50 miliwn.

Petai Awdurdod 'B' hefyd yn cynyddu ei incwm ardrethi busnes o 5%, dim ond cynnydd o £500,000 fyddai hynny, sef 1% o £50 miliwn, y lefel cyllid.

#### [Dyma ddolen i gyflwyniad yr Adran Cymunedau a Llywodraeth Leol.](#)

- 4.6 Gall cynghorau hefyd gadw hyd at 50% o'r cynnydd yn eu derbyniadau trethi busnes sy'n deillio o fusnesau newydd neu o fusnesau sy'n tyfu (ond nid cynnydd oherwydd chwyddiant). Rhaid i awdurdodau lleol sy'n destun "tariff" hefyd dalu lefi o hyd at hanner y math yma o gynnydd. Defnyddir y lefi yma i ariannu system "rhwyd ddiogelwch" i amddiffyn cynghorau sy'n gweld lleihad o fwy na 7.5% yn eu hincwm trethi busnes o un flwyddyn i'r llall (e.e. wrth golli cyflogwr mawr).
- 4.7 Mae'r Gymdeithas Llywodraeth Leol yn Lloegr (LGA) wedi gwneud gwaith ymchwil ers 2013 ac wedi cyhoeddi dau bapur sydd yn edrych ar effeithiau cadw 50% o drethi busnes ar awdurdodau lleol.
- 4.8 Prif ddarganfyddiadau'r adroddiadau hyn yw:
- Mae'r LGA yn amcangyfrif bod tua 59% o'r awdurdodau wedi derbyn gwarged a thua 41% wedi gwneud colled yn ystod 2013/14.
  - Gwendid mawr yn y system newydd ydi risg apeliadau. Nid oes gan awdurdodau unigol unrhyw reolaeth dros y broses apeliadau, felly mae'n anodd creu cyllideb gadarn. Yn ôl un arolwg yn 2013, roedd 17.5% o holl incwm trethi busnes Lloegr yn destun apêl.
  - Bu'n rhaid i awdurdodau lleol ysgwyddo hanner holl gostau apeliadau llwyddiannus ar ôl Ebrill 2013, gan gynnwys apeliadau wedi eu hôl-ddyddio i'r drefn flaenorol. Gall y symiau hyn fod yn sylweddol. Mewn arolwg yn 2015, atebodd 74% o awdurdodau lleol Lloegr mai apeliadau oedd eu risg mwyaf. Petai trefn debyg yn cael ei gyflwyno yng Nghymru, byddai'r ffordd yr ymdrinir ag apeliadau yn ystyriaeth allweddol.
  - Gwelwyd fod Swyddfa Asiantaeth y Prisiwr wedi cael trafferth ymdopi â'r gofynion newydd.
  - Mae rhai awdurdodau yn ddibynnol ar nifer fychan o fusnesau mawr, e.e. gorsafodd cynhyrchu pŵer.
  - Mae rhai awdurdodau yn dod at eu gilydd i greu "cronfa" er mwyn rhannu'r rhai o'r risgiau a rhannu'r budd ddaw o dwf economaidd, ond nid yw hyn bob amser yn opsiwn i rai awdurdodau oherwydd eu hamgylchiadau unigol.
  - Mae'r cyfle i ddefnyddio gostyngiadau treth dewisol yn galluogi awdurdodau i deilwra eu system i gyd-fynd â gofynion eu hardal leol.

- Er hynny, mae osgoi trethi busnes yn risg sydd wedi bod yn destun sylw y cynghorau lleol ers nifer o flynyddoedd ac erbyn hyn mae'r awdurdodau eu hunain yn teimlo canlyniad yr ymdrechion i osgoi talu.

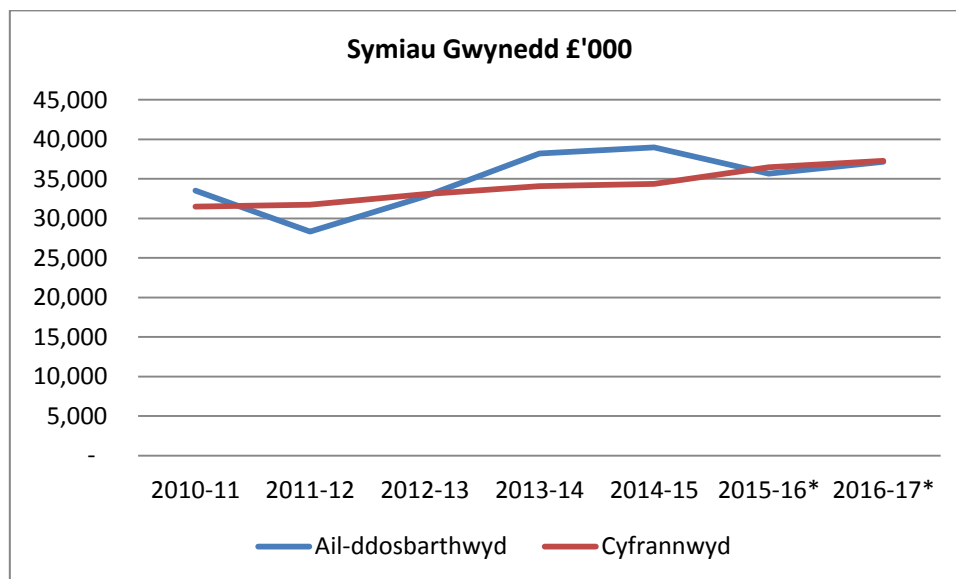
4.9 Ceir mwy o fanylion yng nghyhoeddiadau'r Gymdeithas Llywodraeth Leol, sydd i'w cael ar hyd y dolenni isod:

[Rewiring Public Services : Business Rate Retention \(Rhagfyr 2013\)](#)

[Business Rate Retention : the story continues \(Mawrth 2015\)](#)

## 5. O DDEALL Y SEFYLLFA YN LLEOGR, PETAE'R UN AMODAU AR GAEL YNG NGHYMRU, A YDYM YN DEALL BETH FYDD Y GOBLYGIADAU I WYNEDD?

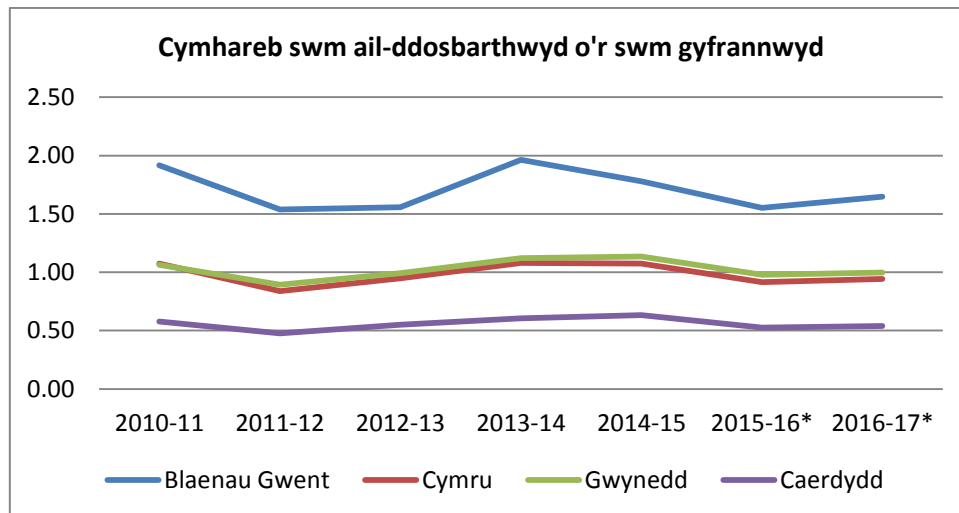
- 5.1 Nid yw'r sefyllfa yn Lloegr ar ôl 2020 yn gwbl eglur eto. Fel nodir uchod, bydd y Llywodraeth yn cynnal system lle bydd cyfoeth yn parhau i gael ei ddosbarthu o'r awdurdodau cyfoethocaf i'r rhai tlotaf hyd yn oed dan y drefn newydd, trwy ddilyn trefn "tariff and top-ups". Fel eglurir uchod, yr egwyddor y tu ôl i hyn yw fod yr ardaloedd sydd gyda'r nifer uchaf o fusnesau hefyd mewn gwell sefyllfa i gynyddu nifer y busnesau ymhellach.
- 5.2 Mae'n amserol nodi, hefyd, fod Comisiwn Annibynnol ar Gyllid Llywodraeth Leol Cymru wedi argymhell fod awdurdodau lleol yn cadw eu holl drethi busnes. Ymhellach, mae adroddiad y Comisiwn yn nodi gellid cyflwyno trefniadau lleol i gyfuno derbyniadau ar lefel dinas-ranbarth neu is-ranbarthol er mwyn lliniaru unrhyw amrywiadau sylweddol.
- 5.3 O dan y drefn gyfredol, mae 22 awdurdod lleol "bilio" Cymru yn casglu trethi busnes ar gyfer pŵl canolog Cymru. Caiff y pŵl yma ei rannu allan wedyn gan Lywodraeth Cymru, ar sail fformiwla.
- 5.4 Mae'r darlun isod yn dangos faint o drethi busnes y mae Gwynedd wedi ei gasglu ar gyfer pŵl canolog Cymru ers 2010-11, a faint y mae wedi ei dderbyn o'r pŵl yn yr un cyfnod.



**Ffigur 2: Y gwahaniaeth rhwng faint mae Gwynedd wedi ei gyfrannu ac wedi ei dderbyn yn ôl o'r canol ers 2010**

*Ffynhonnell : Casgliad data am gasglu'r dreth gyngor (CTC), Llywodraeth Cymru*

5.5 Yn gyffredinol, mae'r symiau y mae Gwynedd yn ei gasglu ac yn ei dderbyn yn weddol agos. Ar y llaw arall, mae rhai awdurdodau lleol eraill yn rhoi mwy i mewn nag y maent yn ei dderbyn bob blwyddyn, tra fod eraill yn enillwyr net yn flynyddol; mae'r graff isod yn amlygu hyn. Yn yr enghraifft yma, pe byddai Cyngor yn cael allan o'r pŵl yr un faint ag y mae'n talu i mewn, byddai'r gymhareb yn 1.00, tra mae Cyngor sy'n cymryd dwywaith cymaint allan o'r pŵl ag y mae yn ei dalu i mewn â chymhareb o 2.00.



**Ffigur 3: Cymhareb faint a gesglir a faint a dderbynnir, rhai awdurdodau**

*Ffynhonnell : Casgliad data am gasglu'r dreth gyngor (CTC), Llywodraeth Cymru*

### Sail Trethi Busnes Gwynedd

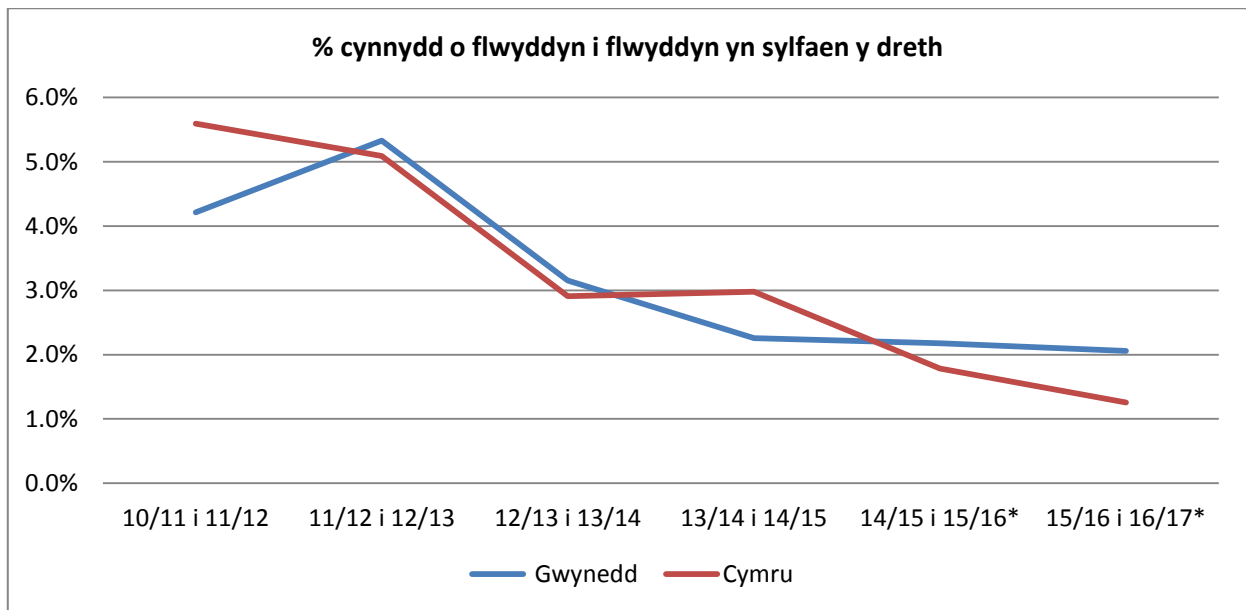
5.6 Defnyddir dau ffactor i gyfrifo bil treth busnes unrhyw eiddo:

- **gwerth trethiannol** yr eiddo fel a bennwyd gan Asiantaeth y Swyddfa Brisio (VOA). Asesiad proffesiynol o'r rhent blynyddol y byddai eiddo yn ei gael ar ddyddiad penodol ydi'r gwerth trethiannol.
- **lluosydd** a osodir yn flynyddol gan Lywodraeth Cymru. Mae'r lluosydd yn gyson ar gyfer pob busnes ac ar gyfer pob awdurdod lleol – dyma a olygir gyda'r ymadroddiad "Uniform Business Rate".

5.7 Cyflwynwyd y Rhestr Brisio gyfredol (h.y. ar ôl yr ail-brisiad diwethaf) ar 1 Ebrill 2010. Mae'r Tabl isod yn dangos y cynnydd yng ngwerth trethiannol busnesau Gwynedd fesul blwyddyn:

	01/04/2010	31/03/2011	31/03/2012	31/03/2013	31/03/2014	31/03/2015	19/02/2016
Cyfanswm Gwerth Trethiannol	99,001,971	99,321,672	98,615,617	98,779,891	99,178,095	99,364,057	100,526,457
Nifer eiddo	6,952	6,993	6,983	7,068	7,158	7,339	7,450
% twf sylfaen y dreth		0.32%	-0.71%	0.17%	0.40%	0.19%	1.17%

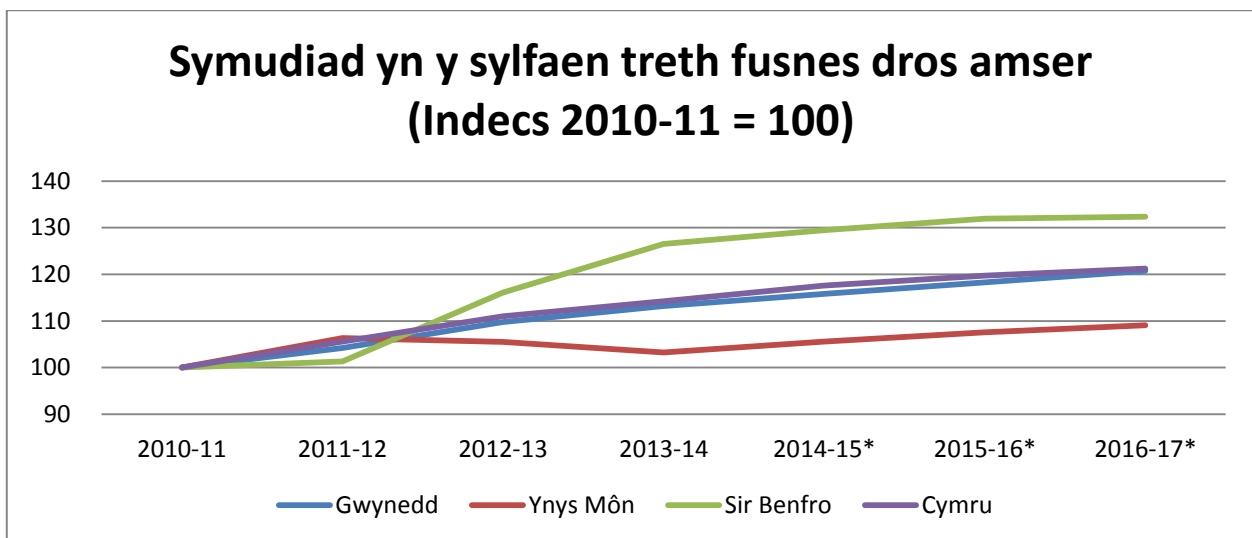
**Tabl 1: Newid yn sylfaen treth Gwynedd, a nifer yr eiddo, ers 2010**



**Ffigur 4: Cynnydd blynyddol yn sylfaen y dreth ers 2010**

*Ffynhonnell : CIPFA –Ystadegau Casglu Refeniw*

5.8 Mae'r graff isod yn dangos sut mae sylfaen treth busnes Cyngor Gwynedd wedi newid ers 2010, o'i gymharu â gweddill Cymru a dau gyngor arall. Defnyddir gwerthoedd 2010/11 fel sail ym mhob achos, a dangosir y newid cymharol ers hynny. Gwelir fod Gwynedd, yn digwydd bod, wedi dilyn trywydd Cymru yn agos iawn dros y cyfnod yma. Fodd bynnag mae'r patrwm mewn dwy sir arall – Ynys Môn a Sir Benfro – wedi bod yn wahanol iawn i hyn (gyda sylfaen treth Penfro wedi cynyddu llawer mwy na gweddill Cymru, a Môn wedi cynyddu llawer llai). Mae gwahaniaethau o'r math yma, rhwng siroedd sydd â nodweddion eithaf tebyg i'w gilydd, yn dangos yr amrywiaeth a'r ansicrwydd sydd yna o ran sut gellir disgwyl i'r twf mewn derbyniadau treth amrywio rhwng un sir a'r llall.



**Ffigur 5: Cymharu newid yn sylfaen y dreth gyda 3 awdurdod arall a chyfartaledd Cymru**

## Busnesau Bychain

5.9 Mae Tabl 1 uchod yn dangos fod 7,450 eiddo yng Ngwynedd ar 19 Chwefror 2016 oedd yn talu trethi busnes. O'r unedau hyn, mae dros 4,000 (h.y. dros eu hanner) yn fusnesau bychain sydd yn denu rhyddhad busnesau bychain ar hyn o bryd a felly'n talu dim neu ychydig iawn o drethi busnes. Proffil Gwynedd yw nifer o fusnesau bychain gyda gwerth trethiannol isel iawn, gydag ychydig o fusnesau mawr.

5.10 Mae proffil gwerth trethiannol unedau busnes o fewn Gwynedd fel a ganlyn:

<b>Amrediad Gwerth Trethiannol</b>	<b>Nifer</b>
0 - £6,000	4,903
£6,001 - £12,000	1,251
£12,001 - £100,000	1,172
£100,000 +	124
<b>Cyfanswm</b>	<b>7,450</b>

**Tabl 2: Proffil Gwerthoedd Trethiannol Busnesau Gwynedd**

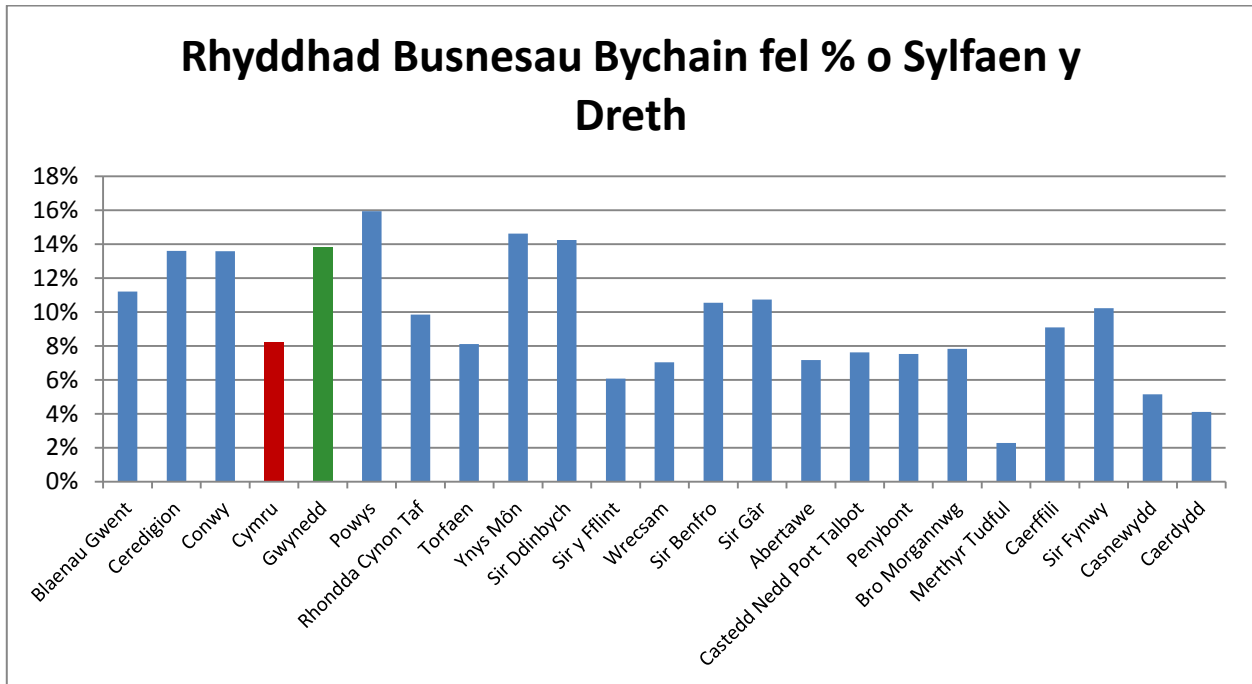
5.11 Mae cyfraniad yr eiddo hyn (o safbwynt cyfanswm eu gwerth trethiannol) fel a ganlyn:

<b>Amrediad Gwerth Trethiannol</b>	<b>Cyfanswm Gwerth trethiannol (£)</b>
0 - £6,000	12,568,207
£6,001 - £12,000	10,604,650
£12,001 - £100,000	34,410,050
£100,000 +	42,943,550
<b>Cyfanswm</b>	<b>100,526,457</b>

**Tabl 3: Sylfaen Treth y Busnesau**



5.12 Mae hyn yn awgrymu y byddai Gwynedd yn ddibynnol ar nifer fechan o unedau “mawr” ar gyfer ei incwm. Ymhellach, wrth ddadansoddi ystadegau, gwelir fod cyfran sylweddol fwy o fusnesau yn derbyn rhyddhad busnesau bychain yng Ngwynedd (13.8%) nag sydd yn Nghymru ar gyfartaledd (8.2%):



**Ffigur 6: Rhyddhad Busnes Bach fel % o Sylfaen y Dreth fesul Cyngor**

- 5.13 Dim ond Powys, Ynys Môn a Sir Ddinbych sydd â chyfran uwch o’u busnesau yn fusnesau “bychain” na Gwynedd.
- 5.14 Cyhoeddodd y Canghellor yn Natganiad y Gyllideb ym Mawrth 2016 y bydd y trothwy ar gyfer “busnesau bychain” yng nghyd-destun rhyddhad trethi busnes yn Lloegr yn cynyddu. O 2017, bydd busnesau sydd ag eiddo â gwerth trethiannol o £12,000 neu is (yn hytrach na £6,000) yn derbyn rhyddhad o 100%. Bydd busnesau sydd ag eiddo â gwerth trethiannol rhwng £12,000 a £15,000 o 2017 yn derbyn rhyddhad taprog.
- 5.15 Petai hyn yn digwydd yng Nghymru, ni fyddai 6,154 o fusnesau Gwynedd, sef 82.6%, yn talu unrhyw drethi busnes o gwbl. Ar hyn o bryd, mae 4,903 busnes – sef 65.8% - wedi eu heithrio o dalu unrhyw dreth fusnes.
- 5.16 Mae hyn yn cadarnhau y bydd triniaeth o Ryddhad Trethi Busnesau Bychain yn ffactor allweddol os ydym fel Cyngor am ennill neu golli dan drefn ddatganoledig. Os bydd rhaid i’r Cyngor ysgwyddo cost y cynllun, yna mae’r uchod yn awgrymu y gryf y byddai ar ei gollod.

**6. BETH FYDDAI'R TEBYGOLRWYDD I WYNEDD GAEL BUDD, COLLED, CYFLE, NEU BERYGL O GADW'R DRETH BUSNES A GESGLIR YN LLEOL?**

**6.1 Buddion a Chyfleon**

- 6.1.1 Byddai'r Cyngor yn manteisio yn ariannol yn uniongyrchol ar ei fuddsoddiad yn y maes Datblygu Economaidd, gan mai'r Cyngor fyddai'n derbyn y cynnydd yn y trethi busnes fyddai'n cael eu cynhyrchu yn y Sir.
- 6.1.2 Gallai un datblygiad mawr (e.e. "spaceport" yn Llanbedr) wneud gwahaniaeth sylweddol i incwm yr awdurdod.
- 6.1.3 Bydd gan fusnesau lleol fwy o ddiddordeb yn y ffordd y mae'r Cyngor yn defnyddio eu harian. Ar hyn o bryd, gall cynghorau ddatgan mai dim ond casglu'r dreth ar ran y Llywodraeth y maent.
- 6.1.4 Mae'r hyn y mae'r Cyngor yn ei gasglu yn agos i'r hyn y mae yn ei dderbyn o'r pŵl canolog, felly mae llai o debygolrwydd yn bydd "sioc" wrth symud o un gyfundrefn i'r llall.
- 6.1.5 Petai'r trethi busnes yn cael eu datganoli a'u gweithredu ar lefel rhanbarthol, byddai cyfle i gael budd o ddatblygiadau sylweddol (e.e. pwerdai) mewn awdurdodau cyfagos, yn ogystal â chyfle i rannu'r risgiau.
- 6.1.6 Mwy o ryddid i'r Cyngor wneud penderfyniadau ar sut i ddefnyddio'r adnoddau yn mae yn ei gasglu'n lleol.
- 6.1.7 Eglurder llinell atebolrwydd am y treth busnes a gesglir yn lleol.

## 6.2 Risgiau

- 6.2.1 Gellir dadlau mai'r oll y mae cadw trethi busnes yn ei gyflwyno yn Lloegr ydi gwneud yn iawn am ostyngiadau yn y grant gan y Llywodraeth. Nid oes unrhyw gyswllt rhyngddynt â'r cynnydd mewn galw am wasanaethau.
- 6.2.2 Dim ond pwerau i lleihau cyfradd y dreth fusnes sydd gan awdurdodau yn Lloegr, trwy ostwng y lluosydd. Nid oes ganddynt y grym i gynyddu'r lluosydd (os na fydd model "City wide mayor" yn cael ei fabwysiadu a hynny ar gyfer gwariant ar isadeiledd yn unig), felly gellid dadlau nad yw hyn yn ddatganoli go iawn.
- 6.2.3 Byddwn yn parhau i weld apeliadau yn erbyn gwerthoedd yn y rhestr, yn arbennig wedi ailbrisiad cenedlaethol. Tra bod hwn yn risg cyffredinol i pob Cyngor, mae risg ariannol sylweddol yn ymwneud â hyn i awdurdodau sydd â nifer fychan o eiddo â gwerth trethadwy uchel.
- 6.2.4 Y ddau eiddo sydd â'r gwerth trethiannol uchaf yng Ngwynedd yw'r gorsafodd cynhyrchu pŵer "hydro" Llanberis a Ffestiniog. Gwneir ceisiadau ganddynt am ostyngiad trethi pan aiff tyrbîn "offline". Golyga hyn ostyngiad dros dro yn y gwerth trethiannol gan Swyddfa'r Prisiwr ar ffurf tystysgrif, yn hytrach nac addasiad i'r rhestr brisio. Canlyniad hynny yw na fydd yr achosion yma'n cael eu hadlewyrchu mewn unrhyw ddadansoddiad o gyfanswm gwerthoedd a wneir.
- 6.2.5 Risg tebyg yw petai'r Bwrdd Iechyd yn trosglwyddo i fod yn ymddiriedolaeth elusennol, gan arwain at golli treth busnes ar Ysbyty Gwynedd.
- 6.2.6 Byddai Cyngor Gwynedd yn wynebu colled (cymharol uwch nac awdurdodau eraill) ddileu amryw o gynlluniau rhyddhad trethi ddaw ar ffurf grant o Llywodraeth ganolog, megis rhyddhad manwerthu dros y 2 flynedd ddiwethaf.
- 6.2.7 Mae elfen o ddisgresiwn yn bodoli yn y rhyddhad trethi a ganiateir i gyrff mandadol / dielw. Mae polisi cyfredol Cyngor Gwynedd yn gymharol hael, ond oherwydd y modd y caiff hyn ei ariannu ar hyn o bryd – gyda'r rhan fwyaf o'r rhyddhad yn dod gan y Llywodraeth – byddai'r Cyngor yn wynebu colled debygol os yn parhau ar yr un trywydd.
- 6.2.8 Ar hyn o bryd mae'r Cyngor yn denu cost gweinyddu o'r Llywodraeth – oddeutu £360,000 yn flynyddol. Mae risg y bydd hyn yn cael ei golli petai'r drefn yn cael ei ddatganoli.
- 6.2.9 Mae achosion niferus o gamau mae trethdalwyr yn eu cymryd i osgoi talu'r dreth sy'n daladwy. Fe all bod yr "osgoi" yma yn waeth mewn rhai cynghorau na'i gilydd, ond mae delio â'r mater yma – nad ydynt yn anghyfreithiol – yn drwm ar adnodd ac yn arwain at gronfa anwadal. Mae atebolrwydd i'r canol ar hyn o bryd, ond gyda datganoli byddai ansicrwydd ar y gyllideb leol.
- 6.2.10 Byddai dileu dyledion nad oes modd eu hadennill yn effeithio yn uniongyrchol ar incwm y Cyngor dan drefn ddatganoledig, yn hytrach nag ar y pŵl cenedlaethol.
- 6.2.11 Y Llywodraeth fydd yn parhau i fod â'r grym i reoli'r system trethi busnes. Gall y Canghellor, neu Weinidog yn Llywodraeth Cymru, newid y system yn y dyfodol (e.e. newid maint "busnes bach") gan effeithio yn sylweddol ar yr awdurdodau lleol.